

# Zespół Opolskich Parków Krajobrazowych



**Zespół Opolskich  
Parków Krajobrazowych**

*Samotne drzewo wśród pól, mozaika kwiecistych łąk i bogatych lasów, malowniczo meandrujące nizinne rzeki czy też żywe bystre potoki, polska wieś z wieżami kościelnymi, przedwiośnie, polskie drogi i bezdroża, rozstaje z kapliczkami świętych...*

*Kompozycja tych wszystkich elementów, tak zmienna i inna o każdej porze roku tworzy coś, co każdy z nas przechowuje w pamięci przez długie lata. To piękno staramy się zachować, utrwalając obrazy w poezji, muzyce, rysunku czy coraz częściej na cyfrowej matrycy aparatu fotograficznego. W imieniu swoim i pracowników zapraszam serdecznie do wędrówki przez opolskie krajobrazy.*

*Dyrektor  
Zespołu Opolskich Parków Krajobrazowych*

*Ireneusz Hebda*



Starorzecze w okolicach Rybnicy (11)

Stobrawski Park Krajobrazowy został utworzony rozporządzeniem Wojewody Opolskiego w 1999 roku na powierzchni 52 636,5 ha. Położony jest w północnej części województwa opolskiego, głównie na terenie gmin Lubsza, Pokój, Murów, Popielów oraz częściowo na terenie gmin Świerczów, Łubniany, Lewin Brzeski, Dąbrowa, Dobrzeń, Kluczbork, Lasowice.

Wielkie i Wołczyn. Park znajduje się w dorzeczu Stobrawy, Budkowiczanki, Bogacicy, Brynicy i Smortawy. Jego południowa granica opiera się o rzekę Odrę, przecinając ją w okolicy Mikolina oraz Nysę Kłodzką. Doliny rzek są miejscami gdzie znajdują się najcenniejsze przyrodniczo fragmenty parku. Składają się na nie położone wzdłuż Odry tereny lasów łąkowych, podmokłych łąk oraz porośnięte roślinnością wodną i bagienną starorzecza. Mniejsze rzeki ze swoimi dolinami tworzą nie mniej urokliwą mozaikę łąk, pól, zadrzewień, kęp krzewów oraz sieci kanałów melioracyjnych. Uzupełnieniem bogatej sieci wodnej parku są liczne kompleksy stawów hodowlanych, zajmujące powierzchnię kilkuset hektarów, które powstawały na tym terenie począwszy od XVIII wieku, aż po dzień dzisiejszy. Tereny te, określane mianem wodno-błotnych, są ostoją dla wielu rzadkich gatunków zwierząt (głównie ptaków) i roślin. W parku dominują zbiorowiska leśne, z których największą powierzchnię zajmują bory sosnowe.

Porastają one często śródładowe wydmy osiągające 20 m wysokości, które są jedną z wielu ciekawostek przyrodniczych parku. Lasy liściaste związane są natomiast z bardziej wilgotnymi i żyznymi dolinami rzek. Są to przede wszystkim grądy i łągi, a także fragmenty olsów. W okolicy Lubszy występuje również żyzna buczyna niżowa. Ze zbiorowisk roślinnych wyróżniają się także bardzo ciekawe i przyrodniczo cenne zbiorowiska wodne z kotewką orzechem wodnym i salwinią pływającą. Z innych ciekawych roślin występujących na terenie Stobrawskiego Parku Krajobrazowego warto wymienić m.in.: długosza królewskiego, rosiczkę okrągłolistną, wawrzynka wilczelyko, lilię złotogłów, lindernię mułową oraz 7 gatunków z rodziny storczykowatych (m. in. kukułkę Fuchsa i kruszczyka siniego). Także pod względem fauny teren parku obfituje w wiele ciekawych i rzadkich gatunków. Najbardziej reprezentatywną grupę stanowią ptaki - na terenie parku stwierdzono łągi 150 gatunków, z czego 137 to gatunki objęte ochroną ścisłą. Są to m.in.: kania czarna i kania ruda (symbol parku), orlik krzykliwy, dzięcioł średni, muchotłówka białoszyja i mała, bąk, bielik i bocian czarny. Z przedstawicieli innych grup zwierząt warto wymienić występującego tu: czerwończyka nieparka, kumaka nizinnego, gniewosza



Stobrawski  
Park  
Krajobrazowy

plamistego, koszatkę, orzesznicę czy bobra. Wytrwali obserwatorzy przyrody mogą tu spotkać nawet łosia. Na terenie parku powołano 4 leśne rezerwy przyrody: Rogalice, Barucice, Lubsza oraz Leśna Woda. Niewiele mniej cenne fragmenty ekosystemów, takich jak malownicze starorzecza, śródleśne łąki, czy nadrzeczne skarpy chroni 8 użytków ekologicznych. W celu ochrony najbardziej okazałych i najstarszych okazów drzew, a w wielu przypadkach całych zabytkowych alei powołano ok. 50 pomników przyrody. Park krajobrazowy to nie tylko przyroda i wysokie walory krajobrazowe, ale i historia oraz kultura tego terenu, a pozostałości po dawnych mieszkańcach tych okolic na terenie Stobrowskiego Parku Krajobrazowego nie brakuje. Do najbardziej znanych należy położona w samym sercu parku miejscowość Pokój. Założył ją w połowie XVIII wieku książę wirtemberski Karol Krystian Erdmann. Stał tutaj murowany zamek, wokół którego założono ogród francuski, park angielski z kompleksem stawów oraz winnicę. Z tamtych czasów zachowały się do dziś m.in.: cmentarz i kościół ewangelicki, plebania parafii ewangelicko-augsburskiej i tajemniczy cmentarz żydowski. W nieco zapomnianym ogrodzie francuskim możemy natknąć się na malownicze ruiny salonu herbacianego z 1777 roku, żeliwny odlew lwa z 1863 roku otoczony wieńcem rododendronów czy znajdującą się na wyspie romantyczną „Świątynię Matyldy”. Wędrując przez te miejsca natkniemy się po drodze na

wiele mniejszych, choć nie mniej ciekawych, rzeźb i innych budowli ukrytych wśród bujnej roślinności. W miejscowości Zagwizdzie możemy podziwiać kompleks zabytków dawnej huty żeliwa z XVIII wieku założonej przez króla pruskiego Fryderyka II, a w Karłowicach średniowieczny zespół zamkowy otoczony fosą. Opisane tu obiekty są tylko częścią bogactwa historycznego terenu Stobrowskiego Parku Krajobrazowego i dotarcie do nich wszystkich może miłośnikom historii i zabytków zająć wiele niezapomnianych wypraw w otoczeniu pięknej przyrody. Zwiedzanie najcenniejszych i najbardziej malowniczych zakątków parku ułatwiają ścieżki przyrodnicze, a także szlaki turystyczne piesze i rowerowe oraz możliwość przemieszczania się kajakiem po licznych rzekach. Dzięki nim możemy wędrować wzdłuż malowniczych dolin Odry, Nysy Kłodzkiej czy Budkowiczanki, przemierzać kwietne łąki i cieniste lasy. Niektóre ścieżki doprowadzą nas do średniowiecznych grodzisk, malowniczych wsi i olbrzymich dębów, inne pozwolą „zdobyć” piaskowe wydmy i podziwiać okolicę z ich szczytu. Wytrwali wędrowcy mogą dotrzeć nawet do ukrytej w głębi lasu drewnianej karczmy z przed prawie 300 lat. Tu tak jak w dawnych czasach można zasiąść za drewnianą ławą i odpoczywając z zamkniętymi oczami wsłuchać się w szum wiatru w zakamarkach komina. Może ktoś usłyszy rzenie koni i gwar opowieści dawnych mieszkańców przemierzających tę piękną krainę.



Starorzecze w okolicach Nowych Kól (DL)



Kotewka orzech wodny i salwinia pływająca (PL)



Zimorodek (TT)

Starorzecze w okolicy Nowych Kólni (DL)



Szablak krwisty (DL)

Roślinność starorzeczy (DL)



Świt nad Budkowiczanką (SK)



Pióronóg (DL)



Parć w Pokoju (IH)



Pomoc rannemu bielikowi (IH)



W buczynie (DE)



Przylaszczka pospolita (KOIC)



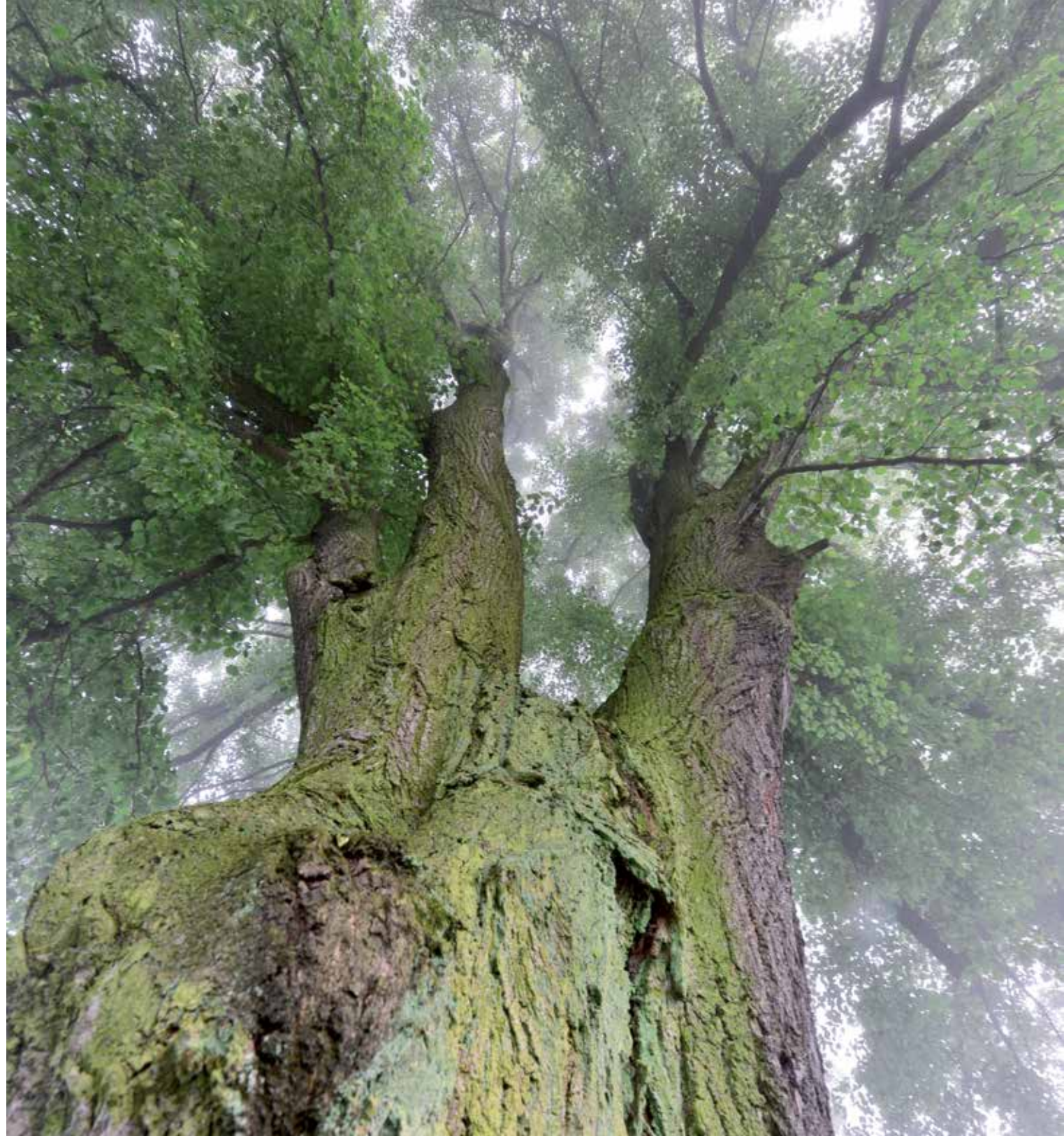
Kania ruda (TT)



Najstarsza w Polsce sosna wejmutka – park w Pokoju (DŁ)



Dąb w Nowej Bogacicy (DŁ)



Lipa (MZ)

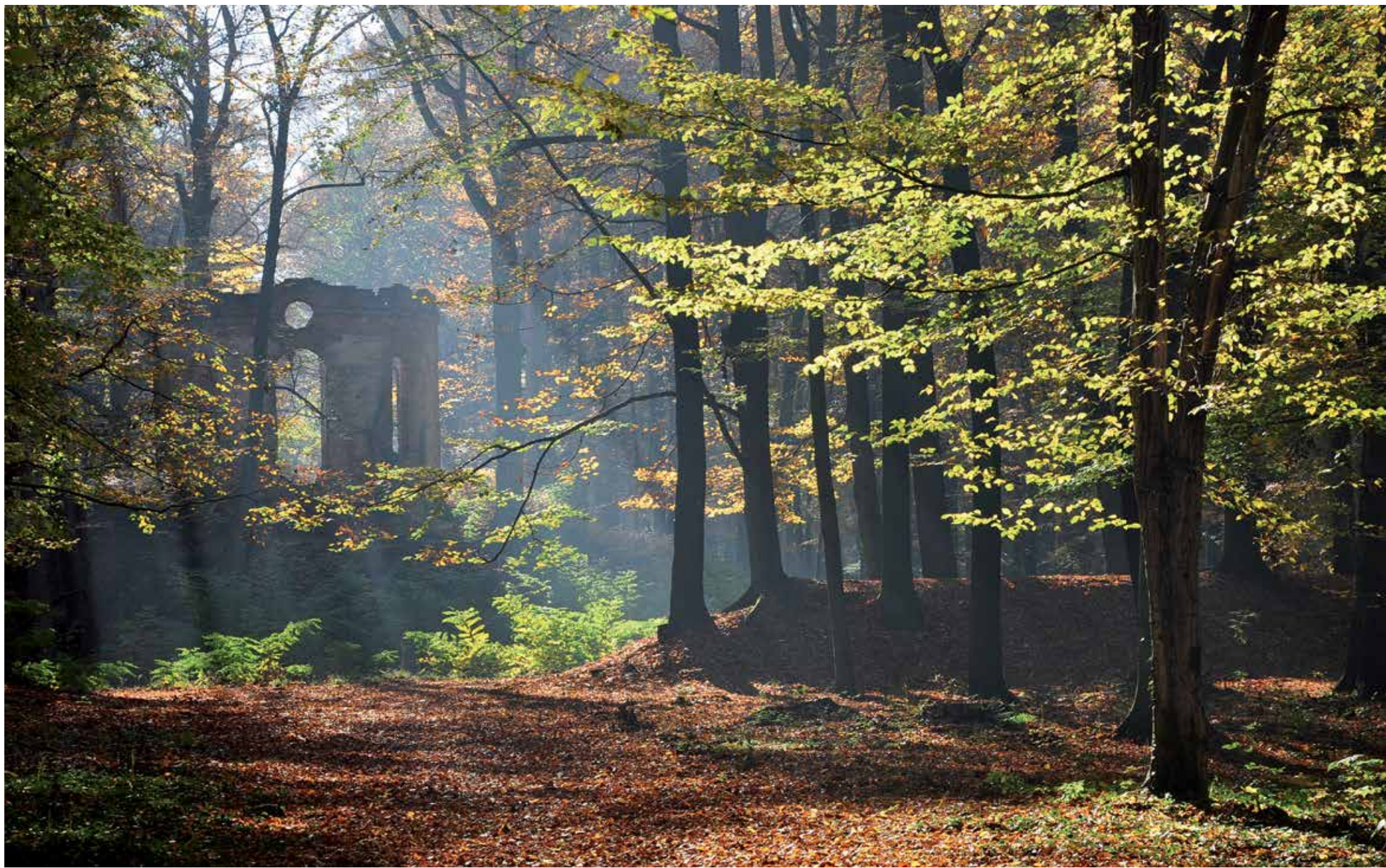


Młody dziadek (GR)



Troskliwy rodzic (MZ)





Ruiny herbaciarni - park w Pokoju (DL)



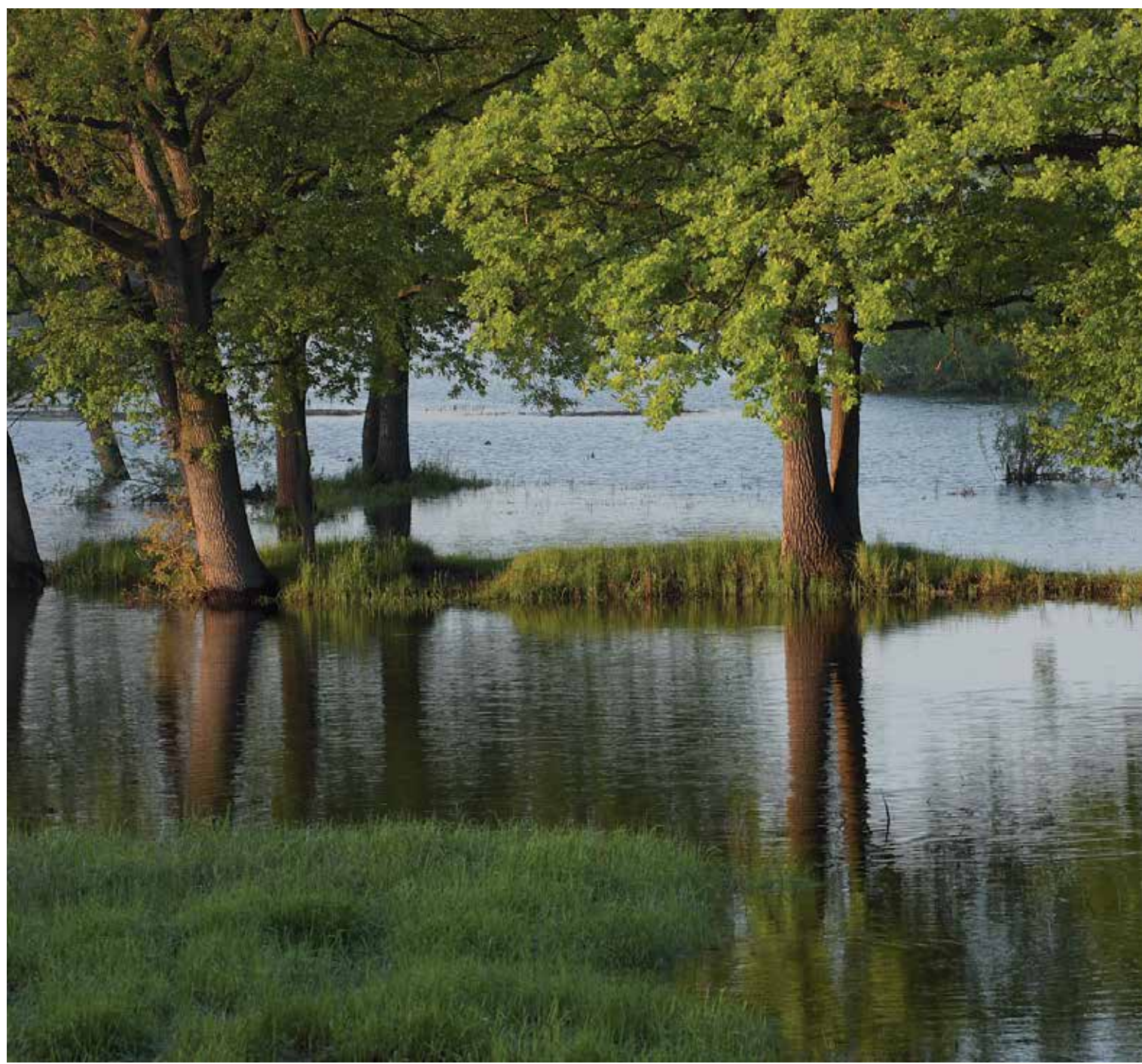
Staw Szwedzki - park w Pokoju (DL)



Poranek na stawach (MZ)



Starorzecze w okolicy Stobrawy (DŁ)



Rozlewiska w dolinie Odry (DŁ)



Kościół w Radomierowicach (AP)



Witcza Buda (MS)



Rzekotka drzewna (KOK)



Wierzby na miedzy (KOK)



Żurawie (MZ)



*Centaurea pospolita* (KOK)



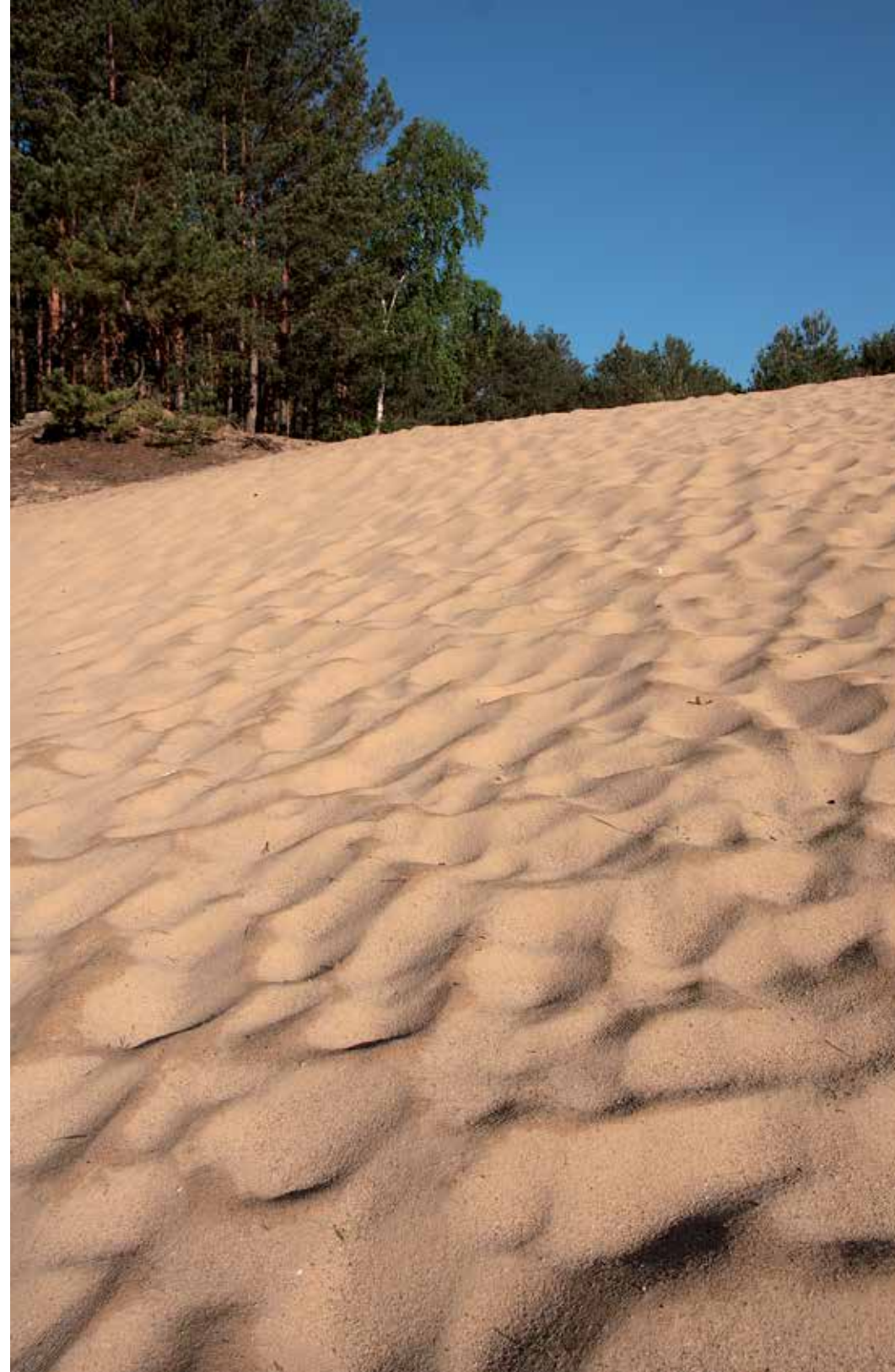
*Fritetka poszarpana* (MZ)



Wętrznianka (DŁ)



Spływ kajakowy rzeką Stobrawą (MZ)



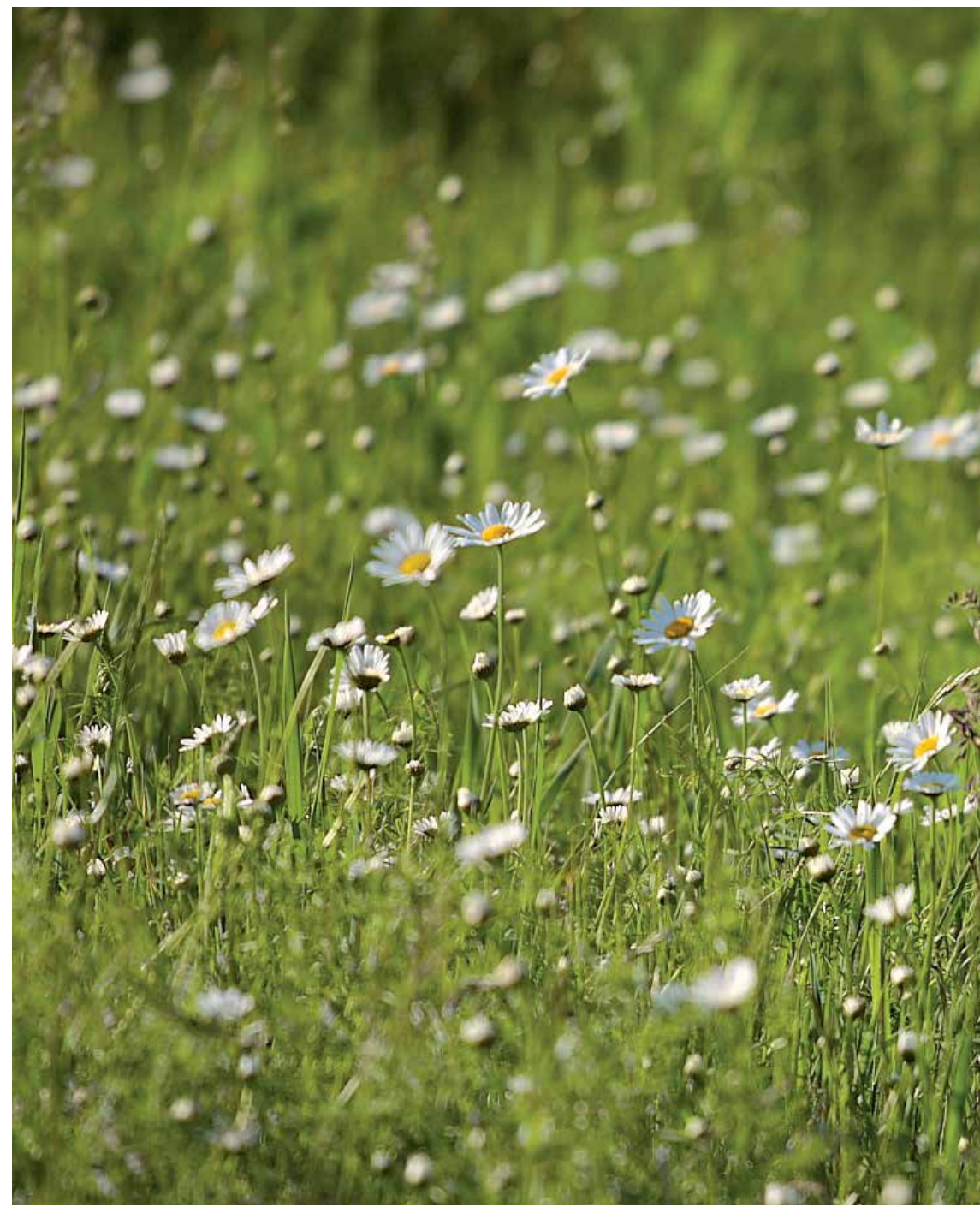
Wydmy w okolicy Karłowic (DE)

Bór (DE)





Modliszka zwyczajna (MSi)



Nadochrzańska łąka (DŁ)



Modraszki (DŁ)



Rykwisko (IH)



W bojowych okolicznościach - jęleri (BL)



Jelenie powracające z rykowiska (IH)

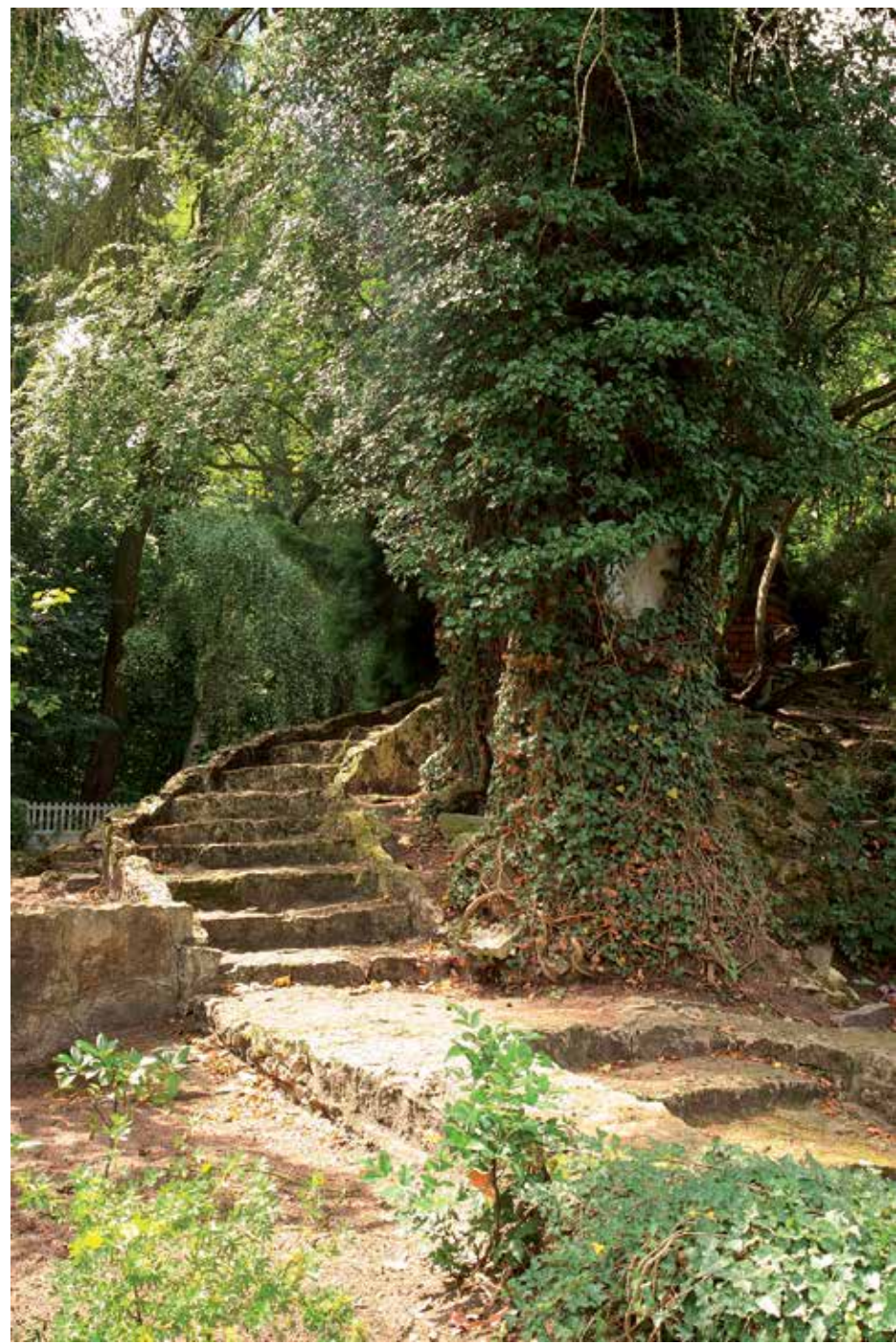




Budynek dawnej kuzni w Zagwizdzu (DL)



Fragment ekspozycji Regionalnej Sali Muzealnej w Zagwizdzu (DL)



Ogród botaniczny w Zagwizdzu (DL)



Starorzecze w okolicy Nowych Kól (DŁ)



Dolina Odry wiosną (DŁ)



Żaby moczarowe (DŁ)



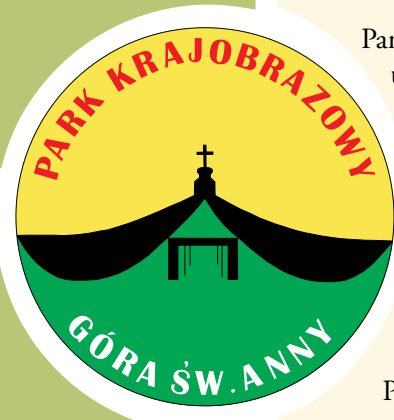
Obrączkowanie orlików krzykliwych (PH)



Na trasie Terenowego Turnieju Ekologicznego (DL)



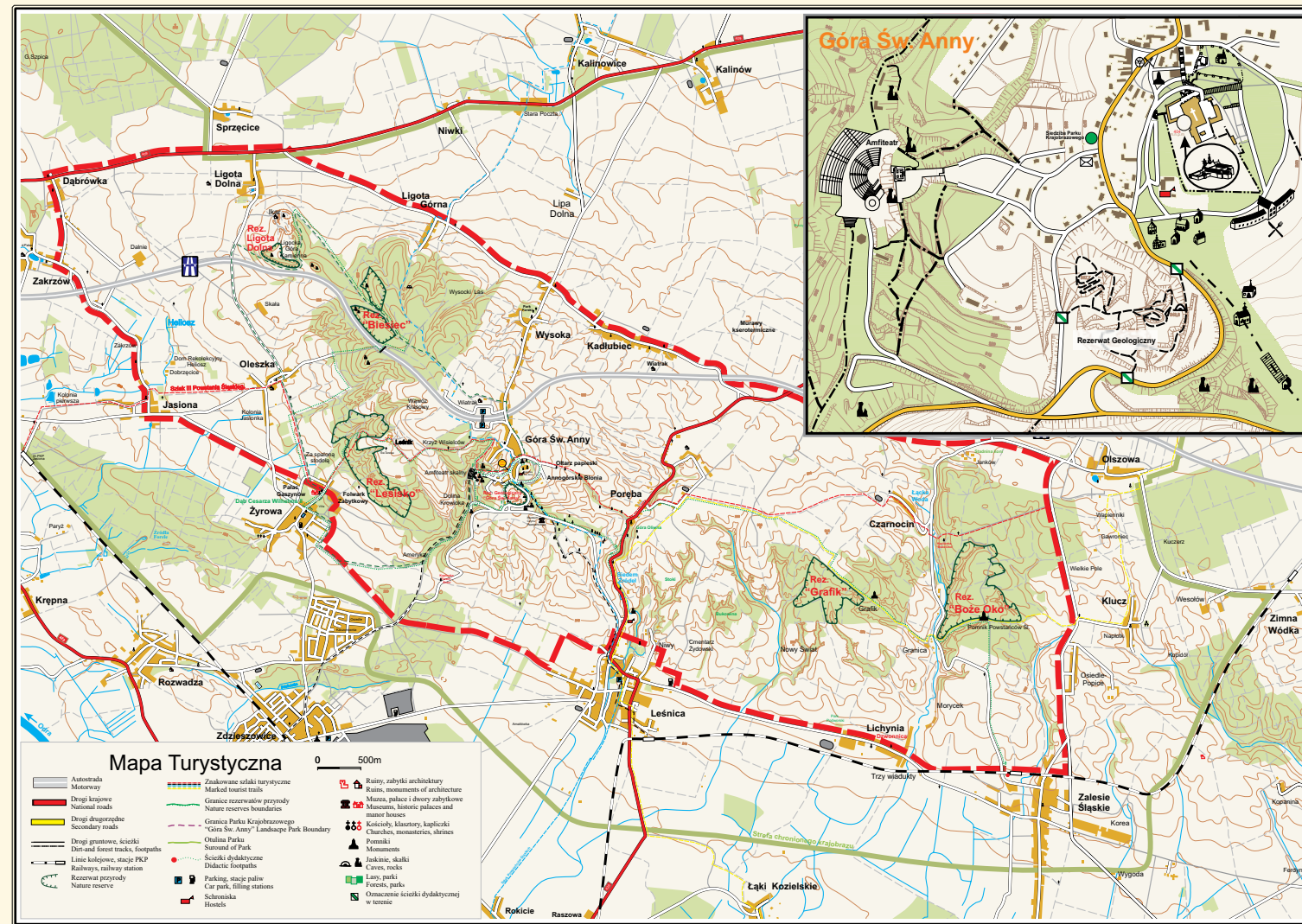
Sadzenie wierzb głowiatej (MS)



Park Krajobrazowy „Góra Św. Anny” utworzony w 1988 r., obejmuje Garb Chełmu, tj. zachodnią część Wyżyny Śląskiej, stanowiący próg strukturalny. Najwyższym wzniesieniem Garbu Chełmu jest Góra Św. Anny. Znaczną część Parku stanowi obszar ochrony habitatowej (SOO) Natura 2000 o symbolu PLH 160002. Park leży w środkowo-wschodniej części województwa opolskiego na terenie dwóch powiatów: strzeleckiego i krapkowickiego oraz sześciu gmin: Leśnica, Zdzeszowice, Gogolin, Strzelce Opolskie, Ujazd i Izbicko. Obejmuje obszar 5.051 ha. Garb Chełmu wyróżnia się swoją wyniosłością i zróżnicowaną rzeźbą terenu na tle rozległej płaskiej Niziny Śląskiej. Ku dolinie Odry Grzbiet opada stromo, natomiast łagodnie przechodzi w Równinę Opolską. Składa się z wielu wzniesień, często bezimiennych. Najbardziej na północny zachód wysunięta jest Ligocka Góra Kamienna (326 m n.p.m.), na południowy-wschód od niej leżą: Biesiec (350 m n.p.m.), Wysoka Góra (385 m n.p.m.), i Góra Św. Anny (400 m n.p.m.), Stoki (308 m n.p.m.) i Bukowy Bór (308 m n.p.m.). Budowa geologiczna Garbu jest dość skomplikowana i zróżnicowana. Najstarsze utwory to skały karbonu dolnego tj.: łupki, piaskowce i mułowce, które odsłaniają się na powierzchni jedynie w miejscowości Żyrowa. Utwory dolnego triasu tworzą szarobrunatne i szare piaskowce, nad którymi zalegają utwory retu - dolomity i wapienie, częściowo również

wapienie margliste. Trzon Garbu budują utwory triasu środkowego, zwanego muszlowym, czyli wapienie i dolomity, które występują na terenie całego Parku. Skał okresu jury i kredy nie spotka się na w Parku za wyjątkiem piaskowców cenomańskich, które zachowały się w postaci 70-cio metrowych bloków zatopionych w lawie wulkanicznej, a także niewielkich płatów margli i wapieni. Powyższe utwory pokrywają trzeciorzędowe: iły, muły, piaski i żwiry. Wyjątkiem jest Góra św. Anny, gdzie ok. 28-23 mln lat temu miały miejsce erupcje wulkaniczne. Pozostałością po wulkanie są dziś występujące w kilku miejscach odsłonięcia skałbazaltowych (nefelinit). Współczesny krajobraz Garbu Chełmu ukształtował się pod wpływem lądolodu skandynawskiego, który nasuwał się tu dwukrotnie (630 tys. i 300 tys. lat temu). Wynikiem zlodowaceń (południowopolskie i zlodowacenie Odry) są pozostałości: gliny i piaski oraz głązy narzutowe. Znaczna część Parku pokryta jest utworami lessowymi pochodzenia lodowcowego.

Specyficzne warunki glebowe oraz odrębność klimatyczna miały decydujący wpływ na kształtowanie się szaty roślinnej. Lasy zajmują obecnie 21 % ogólnej powierzchni Parku. Pod względem fitosocjologicznym są urozmaicone i bardzo interesujące. Dominują drzewostany bukowe, rzadziej występują dąbrowy, grądy i las lipowy. W części dawnego wyrobiska po eksploatacji bazaltu i wapieni w Górze Św. Anny utworzono w 1971 r. rezerwat geologiczny „Góra Św. Anny”. Przedmiotem ochrony jest strefa kontaktu wulkanitów ze skałami



## Park Krajobrazowy Góra Św. Anny

osadowymi triasu i kredy. Na północno-zachodnim i południowo-zachodnim zboczu Kamiennej Góry Ligockiej w 1959r. na powierzchni 4,90ha utworzono rezerwat w celu ochrony pozostałości kserotermicznych zbiorowisk roślin. Prawdziwymi rarytasami są: rozchodnik biały, len austriacki, szparag lekarski, chaber miękkowłosy, goździk kartuzek, przegorzan kulisty, dziewięci-siła bezłodygowego i orlika pospolitego. Najbardziej cenne przyrodniczo obszary leśne objęto ochroną rezerwatową. W 1997r. utworzono rezerwaty: „Lesisko”, „Boże Oko” i „Grafik”, a w 2001r. - „Biesiec”. Na stokach południowych Garbu Chełmskiego położony jest rezerwat „Lesisko”, gdzie ochroną objęto fragment buczyny z udziałem dębów i modrzewi. Rośnie tu większość występujących w Parku chronionych i rzadkich roślin leśnych. Pomiędzy Leśnicą a Czarnocinem usytuowany jest rezerwat „Grafik”. W rezerwacie dominuje 130-letni buk rosnący na grubej warstwie lessu, podatnego na erozję wodną. Wyróżniono tutaj trzy zbiorowiska leśne: kwaśną buczynę niżową, żyzną buczynę sudecką i żyzną buczynę kwaśną. Z gatunków chronionych wymienić należy: parzydło leśne, kopytnik pospolity, przytulię wonną i konwalię majową. Na zachód od miejscowości Klucz położony jest rezerwat „Boże Oko”. Suche doliny o szerokich dnach i głębokie parowy o stromych zboczach oraz leje krasowe dodają mu swoistego uroku. Dominuje tu również buk w wieku 135-155 lat. W domieszce zaś występuje modrzew, świerk, grab, brzoza i sosna.

Rezerwat „Biesiec” obejmuje dwa wzniesienia: Biesiec i Wysocką Górę z malowniczymi wychodniami skał wapiennych. Przedmiotem ochrony jest las bukowy z udziałem licznych chronionych i rzadkich roślin tj.: zanokcica skalna, paprotka zwyczajna, czerniec gronkowy, wawrzynek wilczelyko, miodownik melisowaty, lilia złotogłów, konwalia majowa, śnieżyczka przebiśnieg i storczyki: kruszczyk szerokolistny, kruszczyk rdzawoczerwony oraz żłobik koralowy. Flora Parku liczy 832 gatunki roślin naczyniowych. Zanotowano tu występowanie aż 35 gatunków chronionych (w tym 12 chronionych częściowo) i 26 gatunków górskich. Sieć wód powierzchniowych na obszarze parku krajobrazowego jest słabo wykształcona i bardzo uboga. Przyczyną tego jest krasowy charakter Grzbietu Chełmu. Na obszarze poddanym ochronie znajdują się 3 obszary źródliskowe: „Siedem Źródeł”, źródliko w Czarnocinie i przysiółku Jasionej - Dobrzęcice.

Masyw Chełmu stanowi bardzo interesujący teren badań faunistycznych. Gromada mięczaków reprezentowana jest licznie przez ślimaki z rodzin: świdrzykowatych, krążałkowatych i szklar-kowatych. Grzbiet Chełmu to obszar z bogatym i unikalnym światem bezkręgowców. Annogórskie murawy i buczyny są doskonałym siedliskiem dla pają-ków. Pluskwiaki różnoskrzydłe stanowią liczną grupę reprezentowaną przez 184 gatunki, wśród nich najliczniejsze są tasznikowate. Niezwykle bogata jest grupa chrząszczy, zwłaszcza z rodzaju biegacz Carabus (12 gatunków objętych ochroną). Najpiękniejszymi przedstawi-

cielami owadów są motyle, występujące w dużym skupieniu na Ligockiej Górze Kamiennej. W latach 60-tych ubiegłego wieku w ciągu wieloletnich badań naliczono tu ich prawie 600. Jednak, podobnie jak na terenie całego kraju, obserwuje się zmniejszenie liczby gatunków. Obecnie stwierdzono występowanie 86 gatunków dziennych i 567 nocnych, wśród nich chronione: pazia żeglarza, modraszka arion i czerwonończyka niepar-ka. Najliczniej występującymi gadami są jaszczurki, rzadsze natomiast są węże: gniewosz plamisty i żmija zygzakowata. Na terenie parku dotychczas zaobserwowa-no 126 gatunków ptaków, w tym 83 lęgowych. Na szczególne wyróżnienie zasługuje grupa ptaków drapieżnych: krogulec, pustułka, kobuz oraz sowy: płomykówka, puszczyk, pójdzka i uszatka. Z ciekawszych ptaków lęgowych należy wymienić: muchołówkę białoszyją, gołębia siniaka, pliszkę górską, dudka, jarzębatkę, ortolana, derkacza ,dzięcio-ły: czarnego i zielonosiwego. Na tym obszarze spotkać można również wiele ciekawych gatunków, które jednak lęgi odbywają poza parkiem. Są to: bielik, bocian czarny, kania ruda i błotniaki: stawowy i łąkowy. Teriofauna Parku to przede wszystkim pospolicie żyjące w Polsce gatunki. Z gatunków objętych ochroną największymi osobliwościami Parku są: popielica, orzesznica i grono-staj. Park niestety na razie nie może poszczycić się obecnością susła morego-watego, ssaka występującego tu licznie jeszcze w latach siedemdziesiątych ubie-głego wieku. Duża liczba potencjalnych kryjówek letnich i zimowych sprawia,

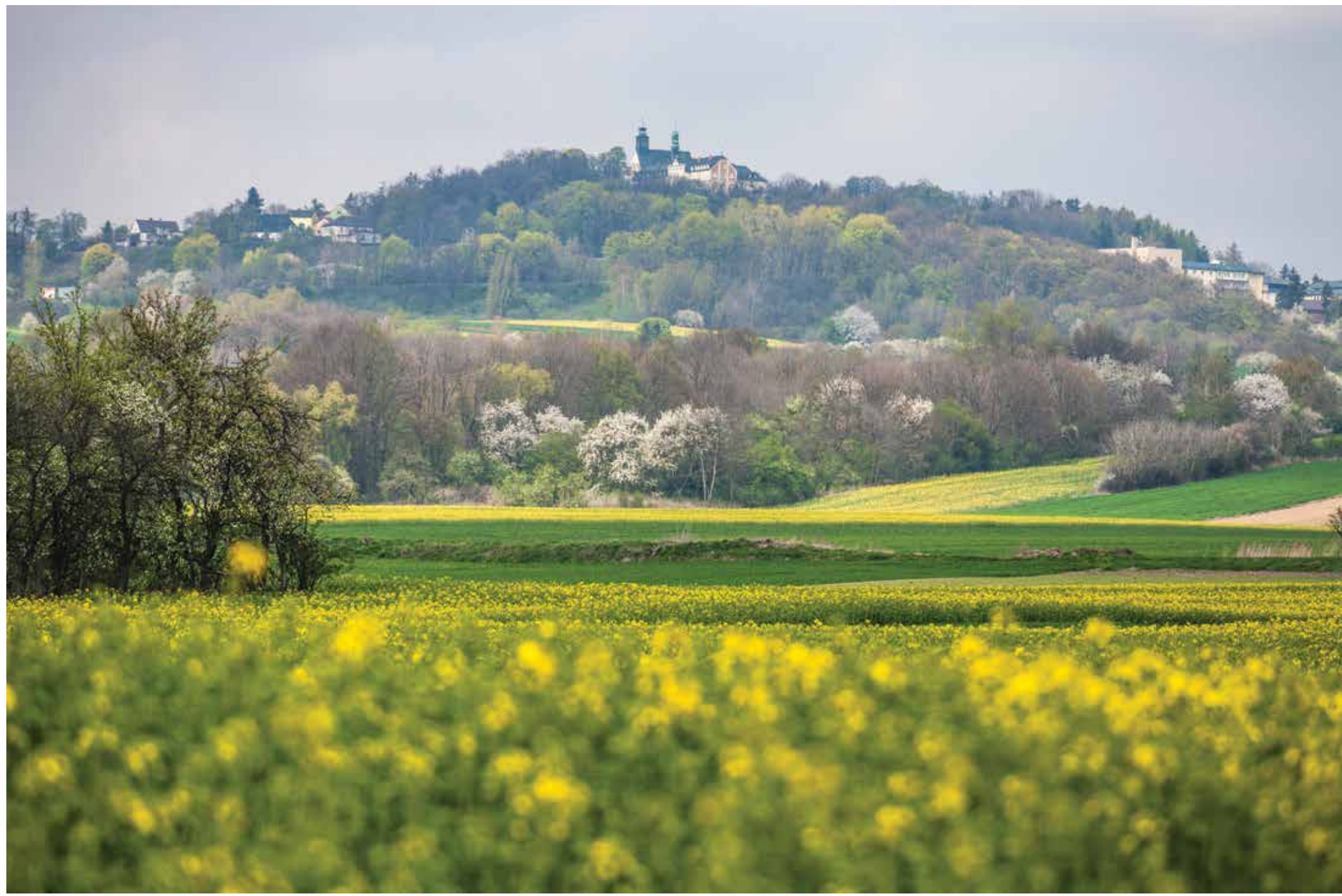
że mają tu miejsca hibernacji i rozrodu nietoperze: borowiec wielki, nocek duży, gacek brunatny i szary, mopek Barba-stella oraz mroczek późny i pozłocisty oraz karlik malutki. Czynnikiem wzbogacającym walory przyrodnicze tego obszaru są zabytkowe parki w Lichyni, Wysokiej, Żyrowej, Kalinowie i Kalino-wicach. Spotkać tutaj można gatunki drzew obcego pochodzenia: miłorzęba dwuklapowego, surmię bignoniową, tu-lipanowca amerykańskiego, bożodrzewa gruczołowatego i kasztana jadalnego. Park prezentuje również znaczące war-tości kulturowe, o czym świadczy duża ilość zabytków (200). Najliczniejszą gru-pę stanowią obiekty sakralne, takie jak Bazylika i klasztor franciszkanów, zespół kaplic kalwaryjskich, kościoły reprezen-tujące różne style architektoniczne, wiele przydrożnych kaplic i krzyży. Inne cen-ne zabytki to: amfiteatr skalny, zespół pałacowo-parkowy w Żyrowej, piece wapiennicze, wiatraki. W celu ochrony dziedzictwa kulturowego krajobraz Góry Św. Anny wytypowany został w 1993r. na zlecenie UNESCO na Listę Świato-wego Dziedzictwa, znajdując się na liście 15 najcenniejszych krajobrazów kraju. W 2004r. Rozporządzeniem Prezyden-ta RP „Górę Św. Anny – komponowa-ny krajobraz kulturowo-przyrodniczy” uznano za **pomnik historii**.

Park ten cechuje również olbrzymia georóżnorodność, dlatego też w 2010r. został nadany mu status **geoparku krajowego**.





Aleje lipowe (MZ)



Widok na Górę św. Anny (BD)



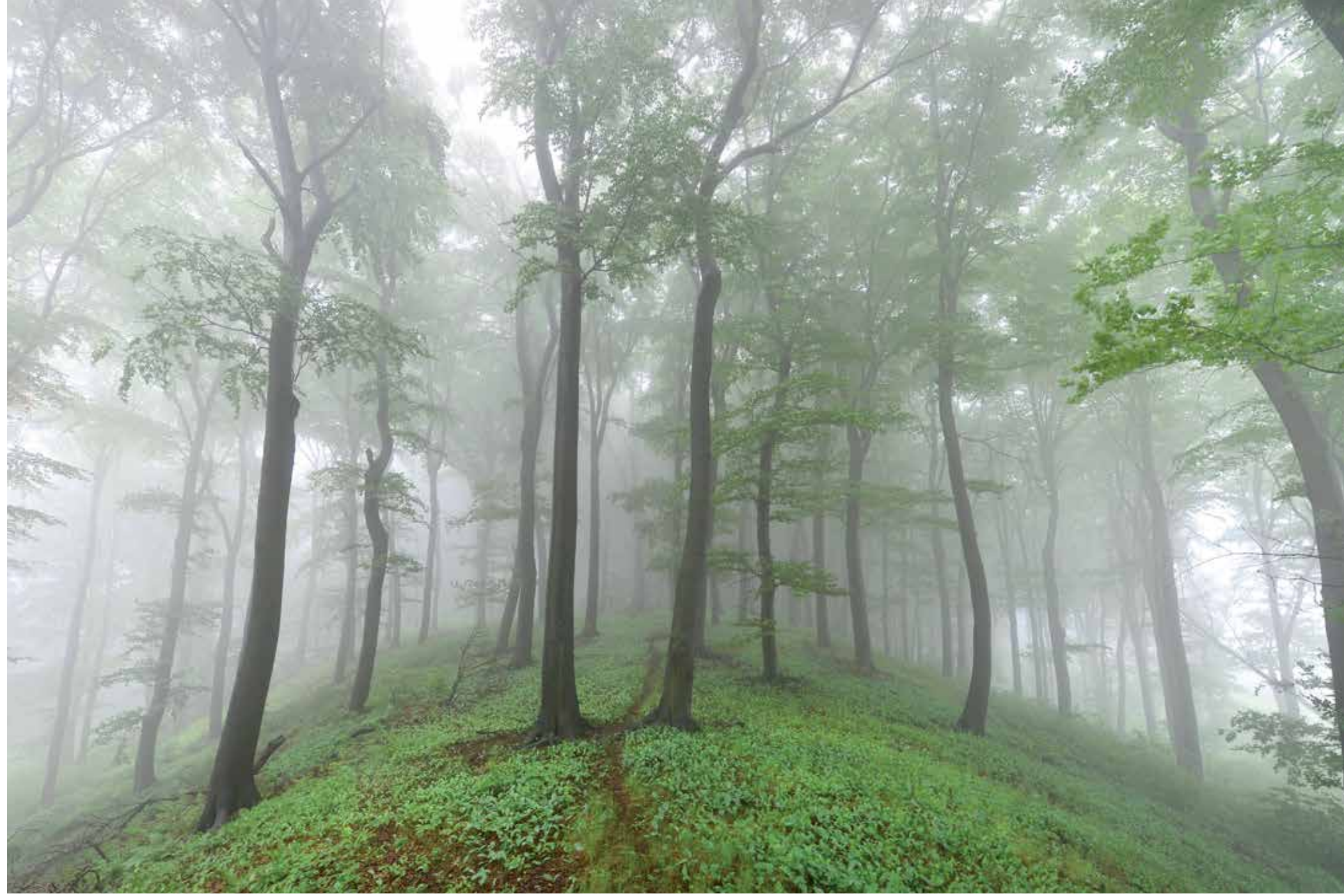
Szlak Św. Jakuba w Ligocie Dobnej (MZ)



Alcja czerestniowa do Ligoty Dolnej (MZ)



Butawnik wielkokwiatowy (MZ)



Las bukowy - rezerwat przyrody „Biesiec” (MZ)





Przy odrobinie szczęścia można zobaczyć puszczyka (MZ)



Orzesznica (MZ)



Lilia złotogłów(MZ)



Budawnik czerwony (MZ)



Buk pospolity (MZ)



Czarnocińskie pastwisko (MZ)



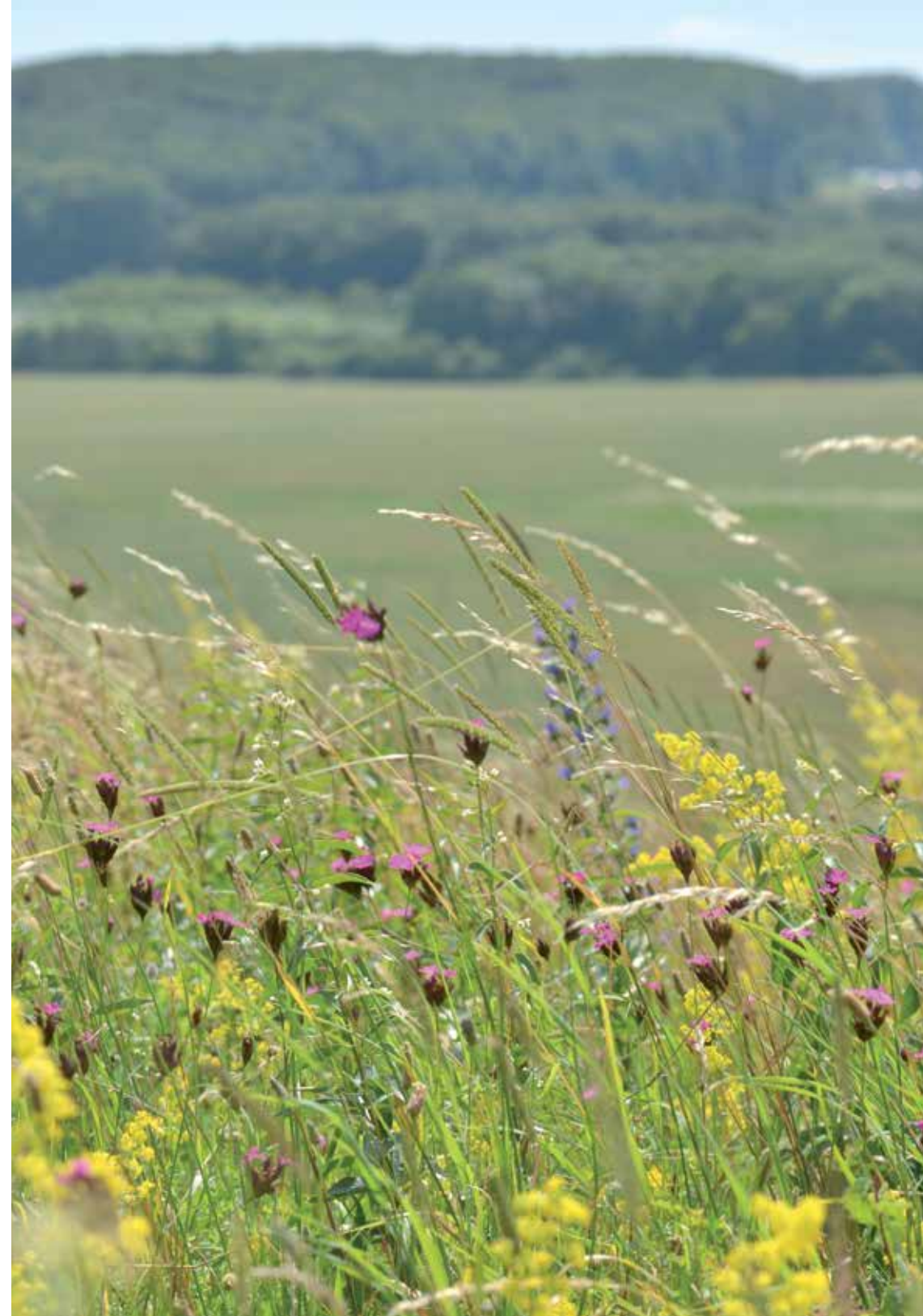
Droga przy rezerwacie przyrody „Biesiec” (MZ)



Amfiteatr (SB)



Tygrzyk paskowany (MZ)



Łąka w rezerwacie przyrody „Ligota Dolna” (MZ)



Czerwończyk zamek (MZ)



Na dzikiej róży często przesiaduje dzięźba gąsiorek (MZ)



Czosnek skalny - rezerwat przyrody „Ligota Dolna” (MZ)



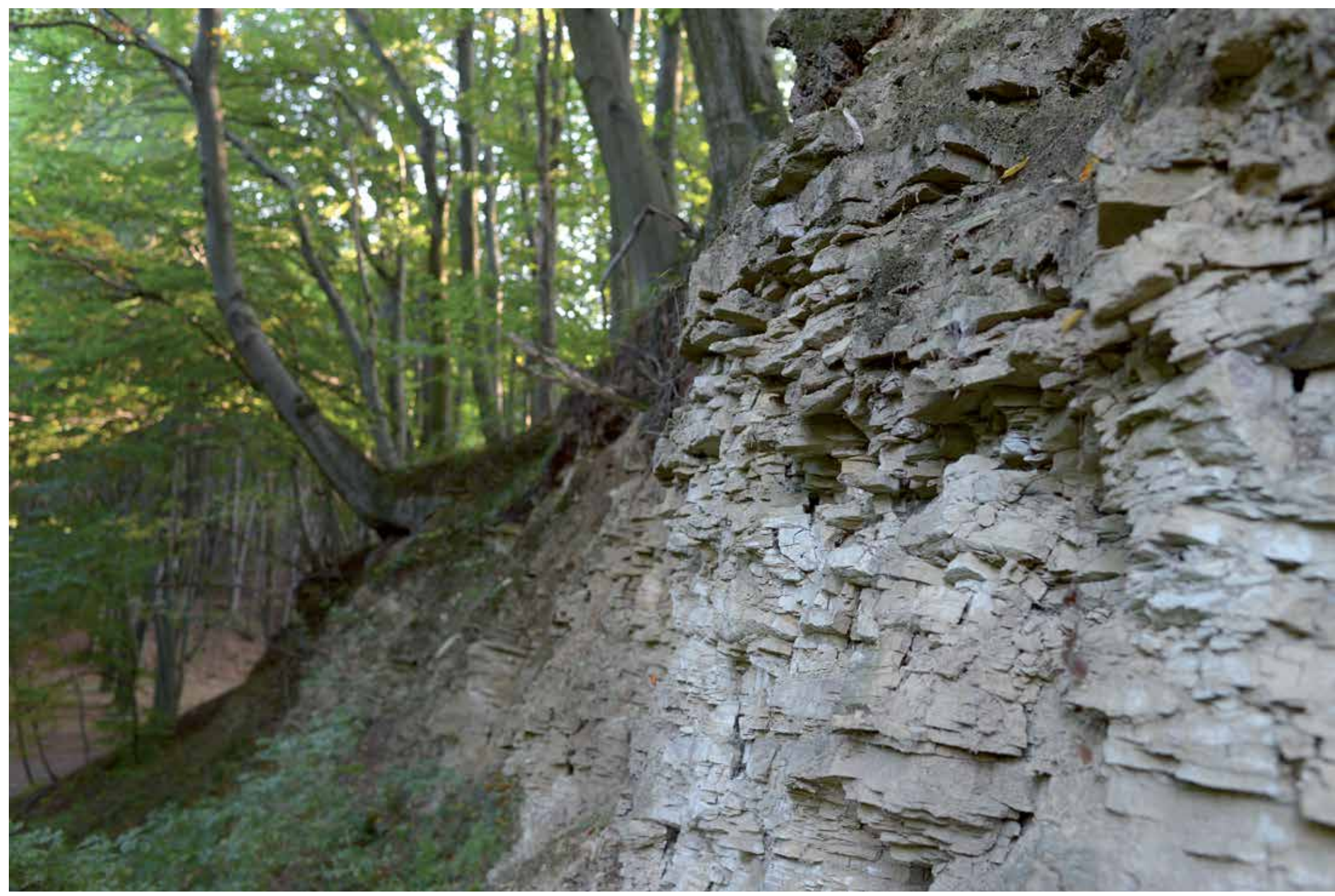
Baszta bramy wjazdowej do kompleksu pałacowo - parkowego w Żyrowej (MZ)

Pałac w Żyrowej (MZ)





Wychodnie warstw karchowickich nieopodal amfiteatru (MZ)



Odsłonięcie warstw gogolińskich w „Dolinie krowioka” (MZ)





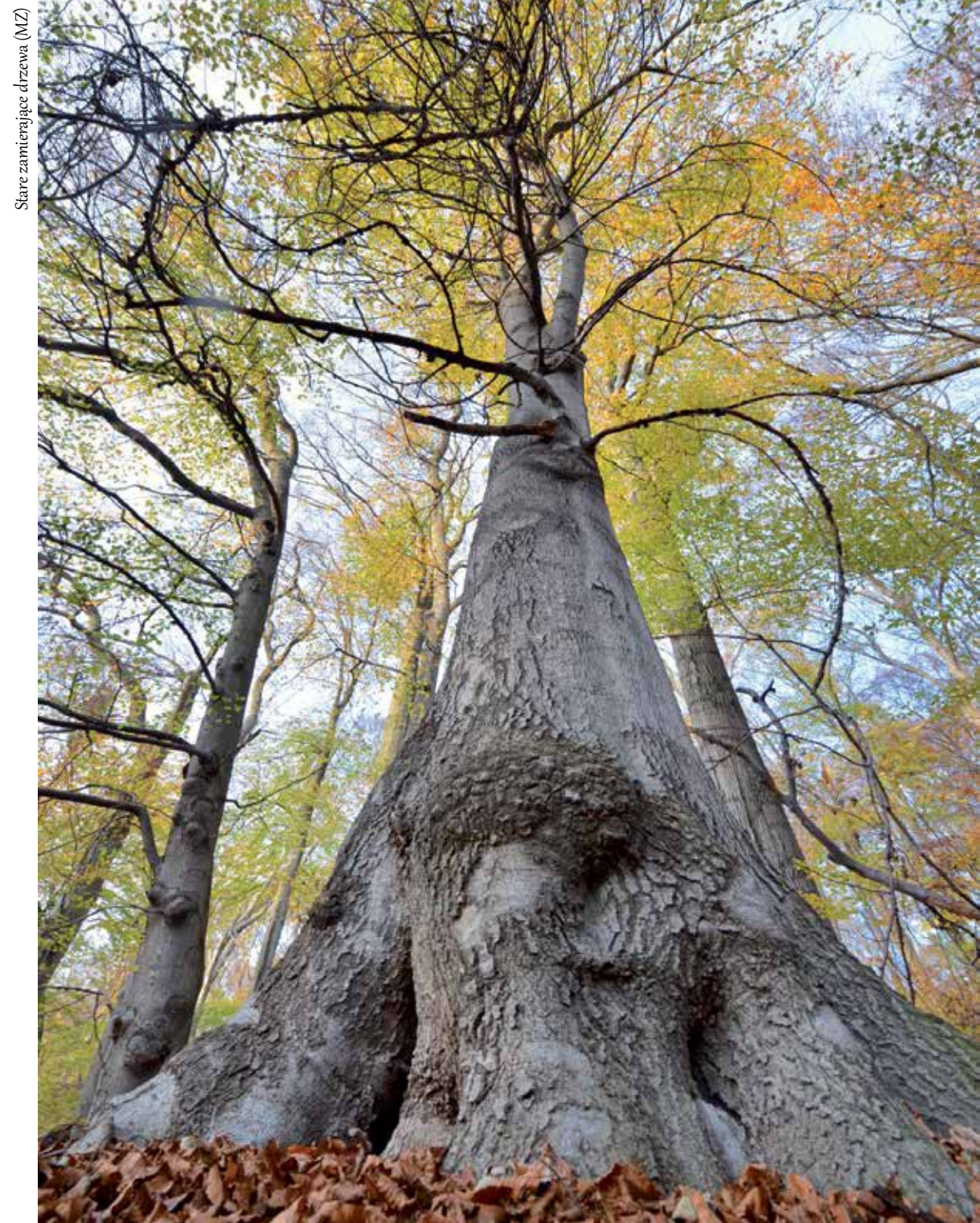
Eksploatacja jaskini „Chetmskiej” (MZ)

Główny otwór jaskini (MZ)





Widok na Górę św. Anny od strony Stradunni (MZ)



Stare zamierające drzewo (MZ)



Kaplica kalwaryjska (MZ)

Uroczystość Whitebowięcia NMP z obchodami kalwaryjskimi (KK)





Wycieczka w rezerwacie geologicznej „Góra św. Anny” (MZ)



Jaspis w rezerwacie geologicznej (MZ)



Skamieniałości trisasowe (MZ)



Pomnik Jana Pawła II (MZ)



Klasztor franciszkański w Górze św. Anny (MZ)



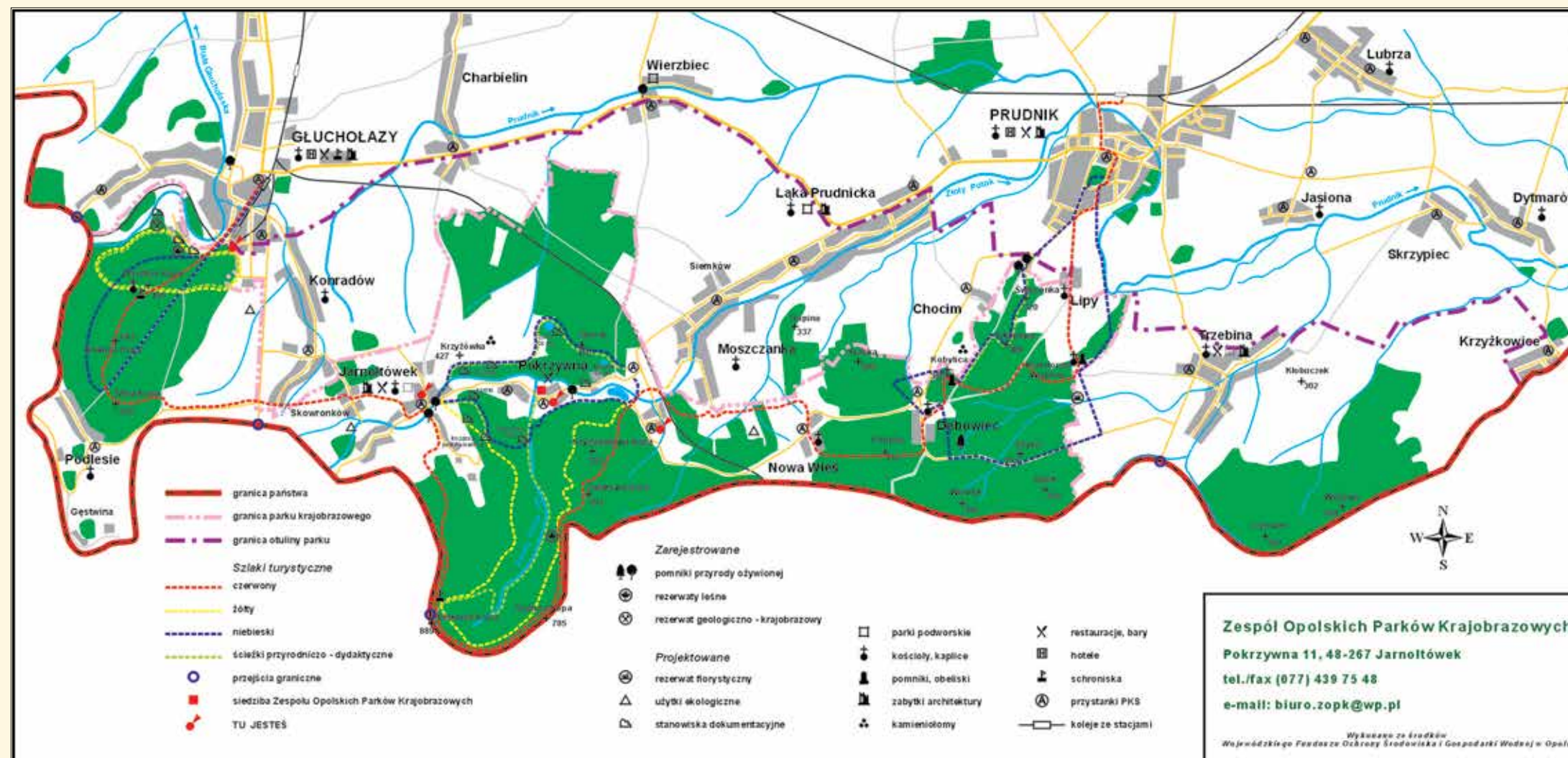
Rezerwat geologiczny „Góra Św. Anny” (MZ)





Góry Opawskie położone są w południowo-zachodniej części województwa opolskiego, tuż przy granicy z Republiką Czeską i zachwycają niezwykłym bogactwem flory i fauny oraz pięknymi krajobrazami. W celu ochrony tej najbardziej na wschód wysuniętej części Sudetów w 1988 r. utworzony został Park Krajobrazowy „Góry Opawskie”. Zajmuje on powierzchnię 4.903 ha, zaś jego otulina 5.033 ha, obejmując swymi granicami północne stoki i przedgórze Gór Opawskich. Park wraz z otuliną położony jest na terenie gmin: Głucholązy, Prudnik i Lubrza. Na terenie Parku wyodrębniają się trzy izolowane masywy górskie. W okolicy Głucholaz zlokalizowany jest masyw Góry Parkowej posiadający trzy kulminacje: Przednią (495 m n.p.m.), Średnią (543 m n.p.m.) i Tylną Kopę (535 m n.p.m.). Masyw Długoty (457 m n.p.m.) i Kobylicy (395 m n.p.m.) znajduje się w pobliżu miejscowości Dębowiec. Jednak najlepiej znany i najchętniej odwiedzany przez turystów jest najwyższy na Opolszczyźnie masyw Biskupiej Kopy (889 m n.p.m.) i Srebrnej Kopy (785 m n.p.m.). Niepowtarzalne krajobrazy Gór Opawskich, oprócz wzniesień, tworzą przecinające je malownicze przełomy: Białej Głucholąskiej w Głucholazach oraz Złotego Potoku, rozciągający się na długości 4 km w miejscowościach Jarnołtówek i Pokrzywna. Warto zobaczyć również dolinę Bystrego Potoku, prawego dopływu Złotego Potoku, którego źródła znajdują się na stokach Biskupiej Kopy. Wielkim bogactwem Parku

## Park Krajobrazowy Góry Opawskie



Krajobrazowego są zwarte kompleksy leśne, wśród których na uwagę zasługują dobrze zachowane fragmenty lasów liściastych, zwłaszcza kwaśnej buczyny górskiej, grądu środkowoeuropejskiego oraz rzadkiej żyznej buczyny sudeckiej i podgórskiego łęgu jesionowego. Łącznie lasy stanowią 75% powierzchni Parku.



Najcenniejsze obszary leśne objęto ochroną prawną jako rezerваты przyrody. Są to: zlokalizowany w dolinie Bystrego Potoku rezerwat „Cicha Dolina”, obejmujący przepiękne buczyny oraz rezerwat „Las Bukowy” znajdujący się na północnym stoku Góry Parkowej, w którym ochronie podlegają także wiekowe, okazałe drzewostany bukowe. W rezerwach tych licznie występują chronione i rzadkie gatunki roślin i zwierząt. Oprócz rezerwatów leśnych na terenie Parku Krajobrazowego utworzono rezerwat geologiczno-krajobrazowy - „Nad Białką”. Powołany on został w celu zachowania relikwów szybów po eksploatacji żwirów i piasków złotośnych w wieku XII i XIII. Zobaczyć tu można również liczne wykopy, usypiska i zwały przemysłowego materiału. Najokazalsze, wiekowe drzewa objęto ochroną indywidualną jako pomniki przyrody, których w granicach Parku zarejestrowano 7. Są to głównie lipy drobnolistne, ale także dąb szypułkowy, topola biała czy daglezwia szara. Na terenie Parku Krajobrazowego „Góry Opawskie” wyróżnia się dwa piętra roślinności - piętro pogórza i regla dolnego. Stwierdzono tu występowanie ponad 500 gatunków roślin naczyniowych. Jest wśród nich ponad 40 gatunków podlegających ochronie prawnej, m.in. trujący pokrzyk wilcza-jagoda; pozbawiona chlorofilu ze względu na pasożytniczy tryb życia zaraza żółta, podrzeń zębrowiec czy też niezwykle rzadko spotykani przedstawiciele rodziny storczykowatych: kruszczyk połabski, storczyk męski czy buławnik mieczolistny. Kolejne

40 gatunków uznać można za rzadkie. Są to m.in. posiadający jedyne stanowisko w województwie opolskim jaskier platanolistny, zanokcica północna, tojeść gajowa czy kokorycz wątła. Niezwykle różnorodna jest także fauna Gór Opawskich. Wśród płazów można tu spotkać m.in. kumaka górskiego, traszkę górską, a także największego płaza ogoniastego w Polsce - salamandrę płamistą. Wśród gadów na uwagę zasługuje gniewosz płamisty oraz jadowita żmija zygzakowata. Bogata jest również awifauna tego terenu. Oprócz takich górskich gatunków jak pluszcz czy pliszka górską stwierdzono tu występowanie niezwykle rzadkiego puchacza, derkacza, bociana czarnego czy jarząbka. Wśród ssaków wymienić należy popielice, jak również rzadkie gatunki nietoperzy m.in. podkowca małego czy mopka. Dodatkowo w 1998 r. w Górach Opawskich reintrodukowane zostały bobry. Zwiedzanie Parku ułatwiają ciekawie wyznaczone i dobrze oznakowane w terenie szlaki turystyczne oraz ścieżki przyrodniczo-dydaktyczne. Dzięki nim zobaczyć można wiele niezwykłych miejsc, m.in. projektowane stanowiska dokumentacyjne. Jednym z nich są odsłonięcia skalne o nazwie „Karolinki”, z których roztacza się przepiękna panorama na okoliczne wzniesienia, stąd też wyznaczono tu kilka miejsc widokowych. Projektowanym rezerwatem jest nieużytkowany obecnie kamieniołom po wydobyciu łupka fyllitowego o nazwie „Gwarkowa Perć”, którego dość strome przejście stanowi dużą atrakcję dla turystów. Będąc w Górach Opawskich trzeba zobaczyć niewielki stawek powstały

w wyrobisku po kamieniołomie o nazwie „Żabie Oczko”, z którym wiąże się wiele legend oraz nieużytkowany kamieniołom „Piekiełko”. Wiele emocji dostarcza także przejście ścieżką, dość stromo przebiegającą pomiędzy odsłonięciami warstw andelohorskich noszącymi nazwę „Karliki”. Uzupelnieniem niepowtarzalnych walorów przyrodniczych Parku Krajobrazowego „Góry Opawskie” są jego walory kulturowe. Na uwagę zasługują pozostałości po kopalnictwie złota z okresu średniowiecza w postaci sztolni, zlokalizowane w rejonie Głuchołaz i Pokrzywnej. Jedną z większych atrakcji w terenie jest ponad 100-letnia wieża widokowa na szczycie Biskupiej Kopy, z której podziwiać można rozległą panoramę okolicy. Cennym zabytkiem jest zespół zabudowań klasztornych oo. Franciszkanów (z Sanktuarium św. Józefa) wraz z drogą krzyżową na Klasztornej Górze. Warto zobaczyć także kapliczki Drogi Krzyżowej jak również pseudogotycką Kaplicę Św. Anny na Wiszących Skałach wybudowaną w 1908 roku na stokach Góry Chrobrego. Interesująca jest również zabytkowa zabudowa uzdrowska Głuchołaz powstała w XIX wieku, XIX-wieczny zespół dworski (z suchą fosą i fragmentami murów z XVI wieku) otoczony starym parkiem podworskim w Jarnołówku oraz tama na Złotym Potoku wybudowana w 1909 r.. Piękne widoki, czyste powietrze, wyjątkowe walory przyrodnicze i kulturowe, wszystko to sprawia, iż Park Krajobrazowy „Góry Opawskie” jest miejscem chętnie odwiedzanym przez turystów.







Przełom Białej Gluchotalskiej (EP)



Wieża widokowa na Biskupiej Kopicie (EP)



Pluszczyk (MP)

Dolina Bystrego Potoku (EP)





Przylaszczka pospolita (EP)

Żmija zygakowata (GH)





Miodunka óma (EP)



Gnieźnik leśny (EP)



Lepięźnik różowy (EP)



Czubatka (TT)



Wawrzynek wilczytko (EP)



Gwarkowa Perć (EP)



Karłik (EP)



Dzięciol czarny (TT)



Złoczek (BŁ)

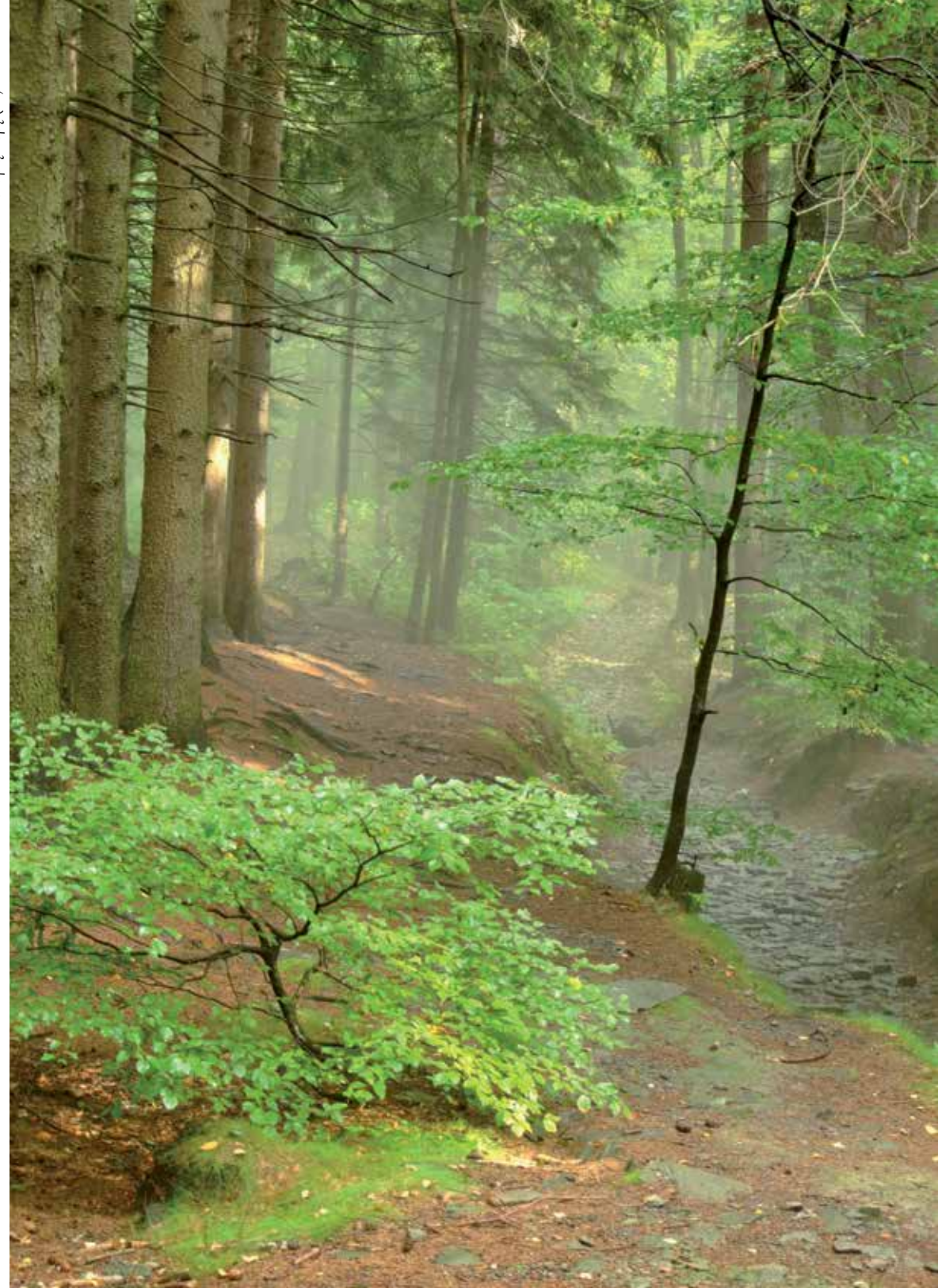
Dzik (GH)





Borowiki (18)

Ścieżka na Biskupią Kopę (11)







Buczyna (EP)



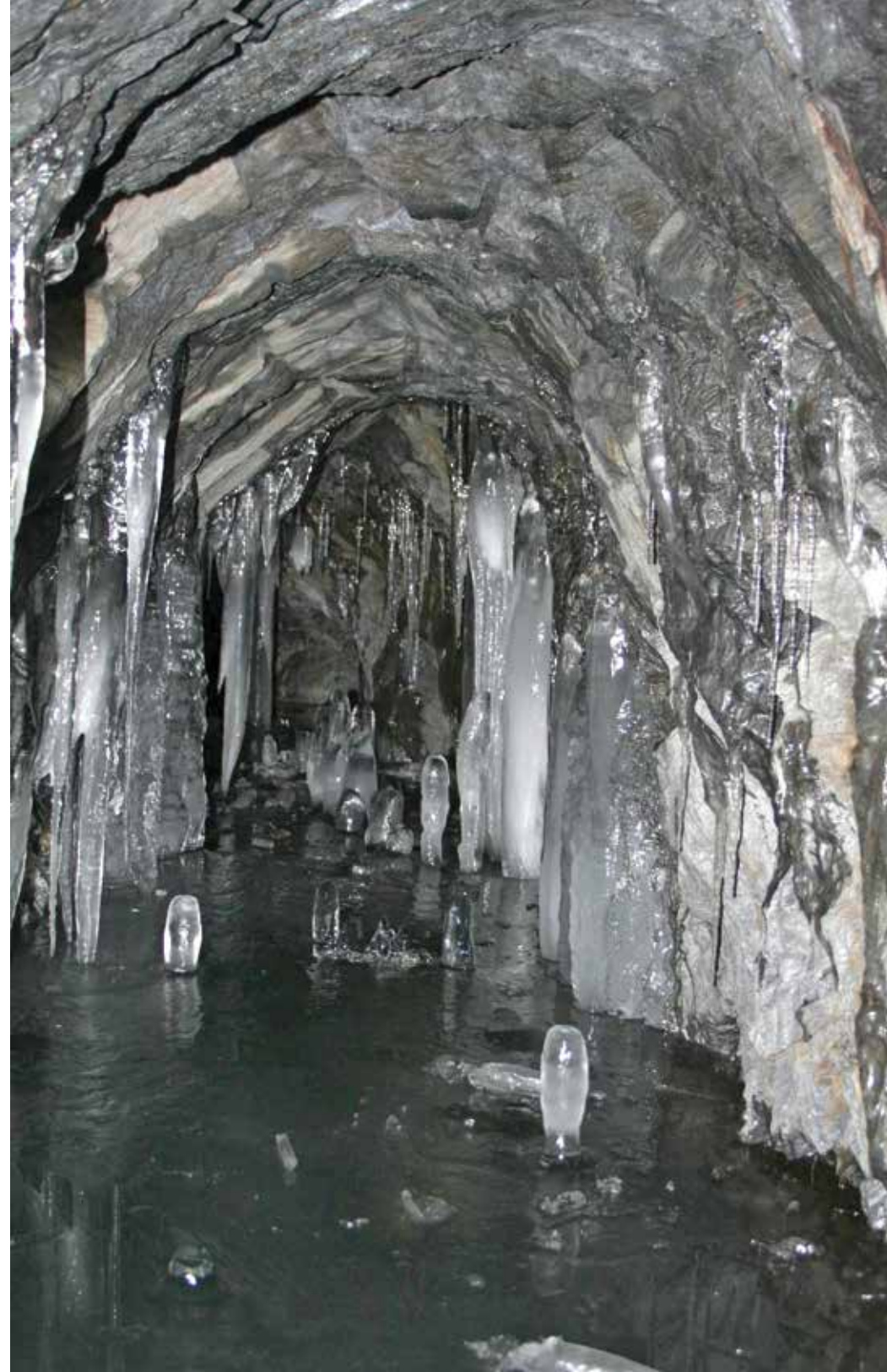
Wiewiórka (GH)



Traszka górńska (GH)



Nocci duże (GH)



Sztobnia (GH)



Noczek duży (GH)



Łąki w okolicach Prudnika (EP)

Łąki w okolicach Moszczanki (EP)





Kaplica św. Anny na Wiszących Skłatach (EP)



Przełom Złotego Potoku (EP)



Zespół Opolskich Parków Krajobrazowych jest jednostką budżetową Województwa Opolskiego. Zespół stanowi trzy parki krajobrazowe, każdy o innym typie fizyczno- geograficznym: PK „Góry Opawskie” – typ górski, PK „Góra Św. Anny” – typ wyżynny, Stobrawski PK – typ nizinny. Łącznie zajmują blisko 8% powierzchni ogólnej województwa, obejmując swym zasięgiem najcenniejsze fragmenty rodzimej przyrody. Parki krajobrazowe to obszary chronione również ze względu na wartości historyczne i kulturowe oraz wysokie walory krajobrazowe Opolszczyzny. Dzięki nie tak wysokiemu reżimowi ochronnemu jaki posiadają chociażby parki narodowe czy rezerваты przyrody, możliwa jest w parkach krajobrazowych pełniejsza realizacja funkcji społecznych w tym: poznawczych, kulturowych, naukowo-dydaktycznych, wychowawczych czy też turystyczno-wypoczynkowych. Jednocześnie możliwe jest tu wypełnianie funkcji gospodarczej w tym: leśnej, rolnej, wodnej, rekreacyjnej oraz innych wymagających odpowiedniej jakości środowiska naturalnego.

#### AUTORZY TEKSTÓW:

Małgorzata Gębala, Ireneusz Hebda, Dominik Łęgowski, Beata Wielgosik

#### ZDJĘCIA:

Sebastian Bohan (SB), Błażej Duk (BD), Grzegorz Hebda (GH), Ireneusz Hebda (IH), Sylwester Kocot (SK), Bartosz Łapiński (BŁ), Dominik Łęgowski (DŁ), Karolina Olszanowska-Kuńska (KOK), Krzysztof Kluczniok (KK), Marek Paluch (MP), Alina Paszko (AP), Elżbieta Pigulska (EP), Piotr Prus (PP), Grzegorz Racheniuk (GR), Józef Sieczka (JS), Michał Sierakowski (MSi), Michał Stelmaszyk (MS), Tomasz Tańczuk (TT), Marek Zarankiewicz (MZ)

#### REDAKCJA:

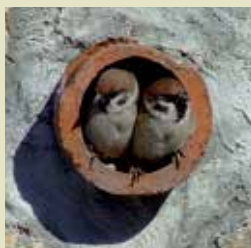
Ireneusz Hebda

#### OPRACOWANIE GRAFICZNE I SKŁAD:

Marek Zarankiewicz

#### OPRACOWANO NA PODSTAWIE MATERIAŁÓW:

Zespołu Opolskich Parków Krajobrazowych - jednostki budżetowej Województwa Opolskiego



Mazurki (PP)